

KRAJSKÝ ÚŘAD PLZEŇSKÉHO KRAJE

ODBOR ŽIVOTNÍHO PROSTŘEDÍ

Škroupova 18, 306 13 Plzeň

Naše č. j.: ŽP/10619/16
Spis. zn.: ZN/2819/ŽP/16
Počet listů: 3 dle rozdělovníku
Počet příloh: 2
Počet listů příloh: 2

Vyřizuje: Ing. Roman Sýkora
Tel.: +420 377195 350
E-mail: roman.sykora@plzensky-kraj.cz

Datum: 13. 6. 2016

VEŘEJNÁ VYHLÁŠKA

Oznámení o zahájení řízení o výjimce ze zákazů u zvláště chráněného živočicha bobra evropského (*Castor fiber*).

Krajský úřad Plzeňského kraje, odbor životního prostředí (dále jen „správní orgán“), jako orgán ochrany přírody příslušný dle § 77a odst. 5 písm. h) zákona č. 114/1992 Sb., o ochraně přírody a krajiny, ve znění pozdějších předpisů (dále jen "zákon o ochraně přírody a krajiny"),

o z n a m u j e

v souladu s ustanovením § 47 odst. 1 a § 144 odst. 2 zákona č. 500/2004 Sb., správní řád, ve znění pozdějších předpisů (dále jen "správní řád"), účastníkům řízení zahájení řízení z moci úřední o povolení výjimky dle § 56 odst. 1 a odst. 2 písm. c) a d) zákona o ochraně přírody a krajiny ze základních ochranných podmínek zvláště chráněných druhů živočichů, tj. ze zákazu usmrcovat, chytat a rušit v souvislosti s těmito činnostmi silně ohroženého bobra evropského (*Castor fiber*) a následně přepravovat a držet mrtvé exempláře tohoto druhu či jejich částí (např. lebky, dermoplastické preparáty atd.) a využívat je pro osvětové či vzdělávací účely. Řízení je zahájeno uplynutím lhůty 15 dnů následujících po dni zveřejnění tohoto oznámení na úřední desce Krajského úřadu Plzeňského kraje.

Cílem řízení je eliminace výskytu bobra evropského v části zóny „C“ spadající do správní působnosti Krajského úřadu Plzeňského kraje na území Plzeňského kraje jeho usmrcováním či odchytem. Územní vymezení zóny „C“ a její cílový management je zveřejněn v koncepci managementu populace bobra evropského pod názvem „Program péče o bobra evropského v ČR“ (celý materiál je dostupný např. na adrese: http://www.nature.cz/publik_syst2/files/pp_bobr_2013.pdf).

Důvodem pro eliminaci výskytu bobra evropského na území ČR v zóně „C“ je prevence rizika ohrožení zdraví osob či škod na majetku v důsledku ohrožení stability rybníků v oblasti jihočeských rybníčních soustav (Třeboňská, Českobudějovicko-hlubocká, Vodňanská, Lnářsko-blatenská), kde se nachází více než 3 tisíce rybníků a vodních nádrží o celkové plošné výměře 20 tisíc ha. Z velké části se jedná o historické stavby s nedostatečnou odolností proti narušení aktivitami bobra evropského (tj. zejm. hrabáním úkrytových nebo sídelních nor)

a se značným potenciálním rizikem narušení jejich stability a následným havarijním stavem spojeným s ohrožením zdraví a života osob a vzniku značných škod na majetku.

Účastníky řízení podle ust. § 27 odst. 1 písm. b) správního řádu jsou uživatelé honiteb, které se překrývají s územím zóny „C“, účastníky řízení podle ust. § 27 odst. 2 správního řádu jsou právnické osoby vykonávající správu toků, které protékají vymezeným územím zóny „C“, účastníky řízení podle ust. § 27 odst. 3 správního řádu jsou obce, jejichž správní území se překrývá s vymezenou zónou „C“. Spolky a jiné instituce, které požadují být v souladu s ust. § 70 zákona o ochraně přírody a krajiny předem informovány o zahajovaných správních řízeních, jsou informovány prostřednictvím úřední desky a současně způsobem, který umožňuje dálkový přístup k informacím. Jestliže tyto subjekty oznámí svou účast na řízení do 8 dnů od zveřejnění oznámení o zahájení řízení na úřední desce a způsobem umožňujícím dálkový přístup, budou mít dle zákona o ochraně přírody a krajiny postavení účastníka řízení podle ust. § 27 odst. 3 správního řádu.

Účastníkem řízení mohou být i další fyzické a právnické osoby, které o sobě tvrdí, že jsou předmětem řízení dotčeny, a to až do doby, než se prokáže opak (ust. § 28 správního řádu).

Správní orgán je toho názoru, že zjistil úplný a skutečný stav věci, o kterém nejsou důvodné pochybnosti, a v souladu s ust. § 36 odst. 3 správního řádu je účastníkům tohoto správního řízení tímto dána možnost vyjádřit se k podkladům rozhodnutí a činit další návrhy podle § 36 a souvisejících ustanovení správního řádu ve lhůtě **20 pracovních dnů ode dne zahájení správního řízení**, v případě účasti v řízení na základě ust. § 70 zákona do 20 pracovních dnů od skončení lhůty pro získání účasti.

Účastníci řízení mohou po celou dobu řízení nahlížet do spisu nejlépe po předchozí telefonické domluvě (tel. (tel. č. 377 195 350) v kanceláři Krajského úřadu Plzeňského kraje, odbor životního prostředí, Škroupova 18, 3. patro č. dveří 329, a to v úřední hodiny.

Účastníci řízení mají v řízení zejména tato práva:

- zvolit si zmocněnce, přičemž zmocnění k zastoupení se prokazuje písemnou plnou mocí, kterou lze udělit i ústně do protokolu (§ 33 odst. 1 správního řádu)
- navrhopat důkazy a činit jiné návrhy po celou dobu řízení až do vydání rozhodnutí, pokud správní orgán usnesením neprohlásil, dokdy můžete své návrhy činit (§ 36 odst. 1 správního řádu)
- vyjádřit v řízení své stanovisko (§ 36 odst. 2 správního řádu)
- vyjádřit se před vydáním rozhodnutí k podkladům (§ 36 odst. 3 správního řádu)
- nahlížet do spisu, činit si výpisy ze spisu a dále žádat správní orgán o pořízení kopie spisu nebo jeho části (§ 38 odst. 1 a 4 správního řádu)

Účastníci řízení mají v řízení zejména tyto povinnosti:

- předložit na výzvu oprávněné úřední osoby průkaz totožnosti (§ 36 odst. 5 správního řádu)

- poskytovat správnímu orgánu veškerou potřebnou součinnost při opatřování podkladů pro vydání rozhodnutí (§ 50 odst. 2 správního řádu)
- označit důkazy na podporu svých tvrzení (§ 52 správního řádu)

Správní orgán předpokládá stanovení těchto podmínek pro fyzické a právnické osoby oprávněné pro usmrcování, odchytávání bobra evropského a další nakládání s živými či mrtvými jedinci /úč. ř. podle ust. § 27 odst. 1 písm. b) správního řádu/:

- odchyt a usmrcení (dále jen „lov) jedinců bobra evropského budou moci provádět pouze účastníci řízení podle ust. § 27 odst. 1 písm. b) správního řádu (držitelé výjimky – uživatelé honiteb) za podmínek a způsoby uvedenými v platných zněních z. č. 449/2001 Sb., o myslivosti, z. č. 246/1992 Sb., na ochranu zvířat proti týrání, z. č. 166/199 Sb., o veterinární péči a o změně některých souvisejících zákonů (veterinární zákon),
- lov nelze provádět v období od 1. 5. do 15. 7. kalendářního roku,
- lov nebude množstevně omezen,
- ulovené živé jedince nelze opětovně vypustit do volné přírody bez souhlasu správního orgánu,
- ulovení každého jedince bude oznámeno správnímu orgánu do 3 pracovních dnů s uvedením data a lokality ulovení, způsobu ulovení, pohlaví jedince, hmotnosti a záměru na jeho další využití,
- po dobu 3 pracovních dnů ode dne oznámení ulovení správnímu orgánu bude zajištěno uchování celého jedince za účelem prohlídky provedené správním orgánem nebo jím pověřenou osobou a získání údajů a vzorků pro vědecké účely, nestanoví-li správní orgán v této lhůtě jiný postup nebo nesdělí, že prohlídku nepožaduje,
- pokud si osoba oprávněná k lovu na základě této výjimky ponechá uloveného bobra evropského nebo jeho část, zajistí nezaměnitelné označení jedince nebo všech samostatných z něj oddělených částí a způsob označení oznámí správnímu orgánu,
- nezaměnitelně označené ulovené jedince nebo jejich části může držet nebo dopravovat pouze oprávněná k lovu na základě této výjimky a za účelem, pro který byla výjimka povolena. Přenechat ulovené a označené jedince nebo jejich části je možné subjektům disponujícím platnou výjimkou podle ust. § 56 odst. 2 písm. d) zákona o ochraně přírody a krajiny.
- výjimka bude platná do 31. 12. 2021.

Ing. Jan Kroupar

vedoucí oddělení ochrany přírody

v.z. Ing. Václav Kokoška

referent na úseku ochrany přírody a krajiny

podepsáno elektronicky

Přílohy:

Příloha č. 1 mapa zóny C

Příloha č. 2 detailní mapa zóny C v Plzeňském kraji v působnosti Krajského úřadu Plzeňského kraje

Rozdělovník

Účastníci řízení podle ust. § 27 odst. 1 správního řádu (doručováno do vlastních rukou):

ORP Nepomuk

Obora Nezdřev, Ing. Chlandová Marcela, Nezdřev 51, 335 44 Kasejovice

Myslivecké sdružení Háj Nezdřev z.s., Nezdřev 9, 335 44 Nezdřev

Farma Oselce a.s., Oselce 128, 335 46 Oselce

Myslivecký spolek Čihadlo Kasejovice, Kasejovice 379, 335 44 Kasejovice

Rybářství Lnáře s.r.o., Lnáře 71, 387 42 Lnáře

Myslivecký spolek „STRÁŽ“ Mladý Smolivec z.s., Starý Smolivec 118, 335 01 Mladý Smolivec

ORP Klatovy

Ing. Vladimír Beneš, Strážov 282, 340 21 Janovice nad Úhlavou

Myslivecké sdružení Javorná na Šumavě z.s., Strážov 282, 340 21 Janovice nad Úhlavou

Myslivecký spolek Zavlekov, Zavlekov 56, 341 42 Zavlekov

Myslivecký spolek Číhaň, Číhaň 50, 341 42 Číhaň

ORP Horažďovice

Myslivecký spolek Slavník Břežany z.s., Břežany 23, 341 01 Horažďovice

Myslivecký spolek Prácheň Horažďovice, Babín 28, 341 01 Horažďovice

Myslivecký spolek Miřenice – Letovy, Miřenice 65, 341 01 Horažďovice

Myslivecký spolek Velenovy z.s., Velenovy 163, 341 01 Horažďovice

Myslivecký spolek Hradešice, Hradešice 81, 341 01 Horažďovice

Myslivecký spolek Orel Nalžovské Hory, Nalžovské Hory 95/II, 341 01 Horažďovice

Myslivecký spolek Chobot – Žďár, Těchonice 51, 341 01 Horažďovice

Myslivecký spolek KORBEL Malý Bor, Malý Bor 163, 341 01 Horažďovice

Myslivecké sdružení Prácheň, Hejná 67, 341 01 Horažďovice

Myslivecký spolek Veřechov z.s., Vořechov 5, 341 01 Horažďovice

Myslivecký spolek „Myt“ Třebomyslice, Třebomyslice 37, 341 01 Horažďovice

MS Pačejov, Pačejov 73, 341 01 Horažďovice

Myslivecký spolek Velký Bor, Velký Bor 71, 341 01 Horažďovice

Myslivecké sdružení Chanovice, Chanovice 135, 341 01 Horažďovice

Myslivecký spolek Svěradice, Svěradice 146, 341 01 Horažďovice

Myslivecký spolek Háj – Komušín, Slivonice 17, 341 01 Horažďovice

JUDr. Josef Šťastný, Hlupín 21, 386 01 Strakonice

ORP Sušice

Honební společenstvo Kochánov, Dolní Kochánov 2, 342 01 Sušice

Myslivecký spolek Vlastějov, z.s., Hořejší Těšov 23, 342 01 Hartmanice

Myslivecký spolek Hartmanice, Hartmanice 143, 342 01 Sušice

Statek Kašperské Hory s.r.o., Dlouhá 95, 341 92 Kašperské Hory

Myslivecký spolek Kašperské Hory, Krátká 414, 341 92 Kašperské Hory
 Stanislav Valvoda, Petrovice 72, 342 01 Sušice
 Myslivecký spolek Strašín, Strašín 16, 342 01 Sušice
 Myslivecký spolek Růždí, Němčice 46, 387 19 Stachy
 Myslivecký spolek Soběšice, z.s., Soběšice 160, 342 01 Sušice
 Myslivecký spolek Frymburk Kejnice, Pravdova 1077, 342 01 Sušice
 Myslivecký spolek Žihobce, Žihobce 20, 342 01 Sušice
 Zdeněk Randák, Kadešice 30, 342 01 Sušice
 Myslivecký spolek Dlouhá Ves, Voňšovská 1217, 342 01 Sušice
 Myslivecký spolek Dražovice – Čímice, Čímice 58, 342 01 Sušice
 Myslivecký spolek Kalovy, z.s., Kaštanová 1156, 342 01 Sušice
 Sušické lesy a služby, s.r.o., Na hrázi 270, 342 01 Sušice
 MS Svatobor, z.s., Sadová 1250, 342 01 Sušice
 Myslivecký spolek Voňšovy, Nádražní 1181, 342 01 Sušice
 Myslivecký spolek Hlavňovice, Petrovice 47, 342 01 Sušice
 Myslivecký spolek Velhartice, Velhartice 134, 342 01 Sušice
 MS Háj Malonice z.s., Malonice 1, 341 42 Kolinec
 Myslivecký spolek Kolinec, Kolinec 28, 341 42 Kolinec
 Myslivecký spolek Drkolná, Kolinec 28, 341 42 Kolinec
 Myslivecký spolek Mokrosuky, Mokrosuky 66, 342 01 Sušice
 Myslivecký spolek Stražiště Čejkovy, Hrádek 78, 342 01 Sušice
 Myslivecký spolek Čermná, Čímice 94, 342 01 Sušice
 Myslivecký spolek Budětice, z.s., Budětice 71, 342 01 Sušice
 Myslivecký spolek „Svat“ Dobruška, z.s., Dobruška 36, 342 01 Sušice
 MS Březinka Rabí, z.s., Rabí 88, 342 01 Sušice
 Myslivecké sdružení „OTAVA“ Žichovice, Žichovice 190, 342 01 Sušice
 Myslivecký spolek Nezamyslice, Nezamyslice 47, 342 01 Sušice

Účastníci řízení podle ust. § 27 odst. 2 správního řádu (doručováno veřejnou vyhláškou):

Povodí Vltavy, státní podnik, Holečkova 106/8, Praha 5-Smíchov, 150 00 Praha 5 –
 závod Berounka
 Lesy České republiky, s. p., Přemyslova 1106, 501 68 Hradec Králové

Účastníci řízení podle ust. § 27 odst. 3 správního řádu (doručováno veřejnou vyhláškou):

ORP Nepomuk

Obec Nezdřev, Nezdřev 9, 335 44 Nezdřev
 Obec Hradiště, Hradiště 62, 335 44 Hradiště
 Obec Oselce, Oselce 2, 335 46 Oselce
 Město Kasejovice, Kasejovice 98, 335 44 Kasejovice
 Obec Mladý Smolivec, Mladý Smolivec 95, 335 01 Mladý Smolivec

ORP Klatovy

Městys Čachrov, Čachrov 55, 339 01 Čachrov
 Obec Zborovy, Zborovy 20, 340 34 Zborovy
 Obec Zavlekov, Zavlekov 56, 341 42 Zavlekov
 Obec Číhaň, Číhaň 26, 341 42 Číhaň

ORP Horažďovice

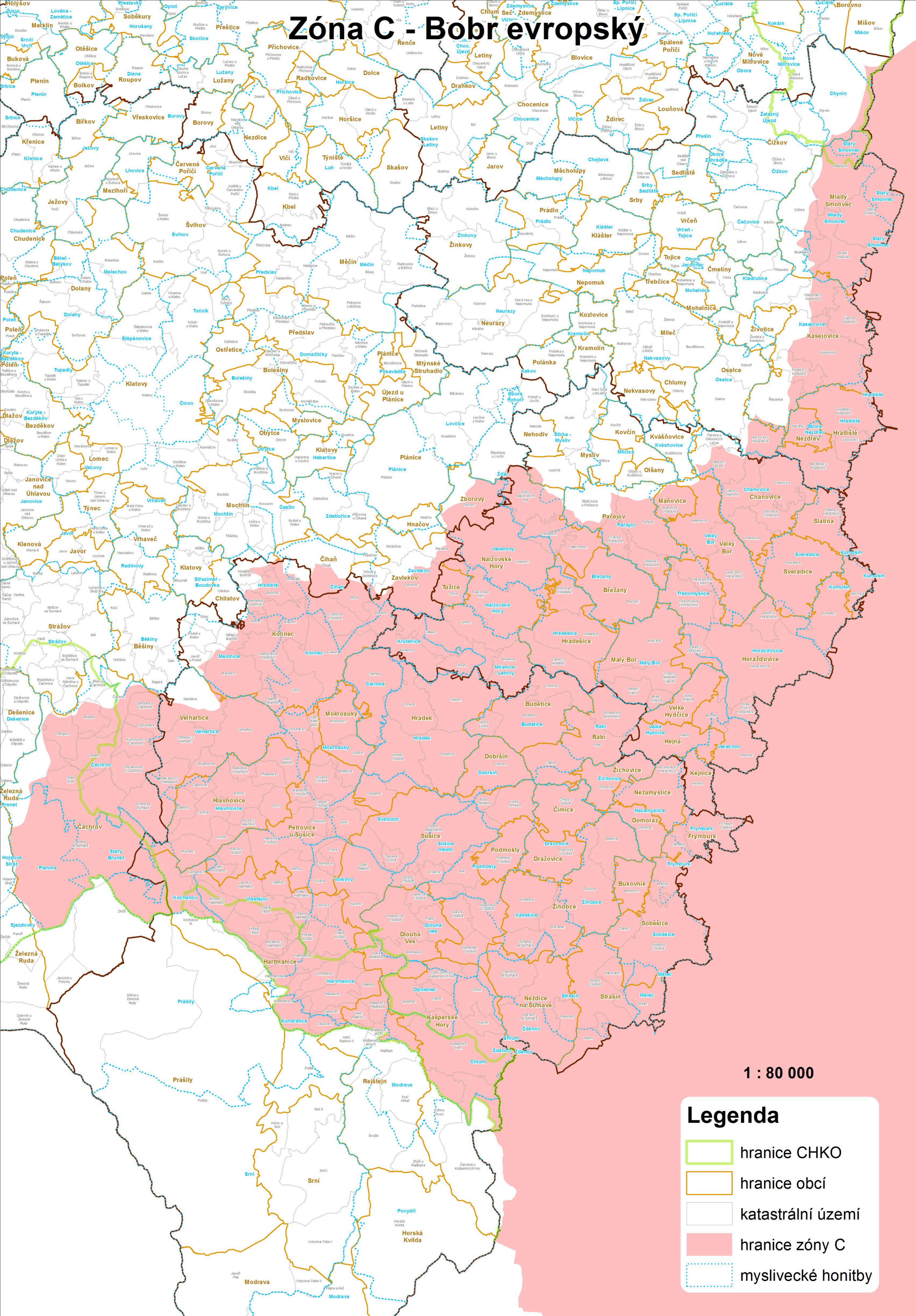
Město Nalžovské Hory, Stříbrné Hory 104, 341 01 Nalžovské Hory
 Obec Tužice, Tužice 35, 341 42 Tužice

Obec Hradešice, Hradešice 1, 341 01 Hradešice
Obec Břežany, Břežany 23, 341 01 Břežany
Obec Malý Bor, Malý Bor 146, 341 01 Malý Bor
Obec Kejnice, Kejnice 12, 341 01 Kejnice
Obec Hejná, Hejná 70, 341 01 Hejná
Obec Velké Hydčice, Velké Hydčice 18, 341 01 Velké Hydčice
Město Horažďovice, Mírové náměstí 1, 341 01 Horažďovice
Obec Pačejov, Pačejov-nádraží 199, 341 01 Pačejov
Obec Velký Bor, Velký Bor 71, 341 01 Velký Bor
Obec Maňovice, Maňovice 22, 341 01 Maňovice
Obec Chanovice, Chanovice 36, 341 01 Chanovice
Obec Svěradice, Svěradice 146, 341 01 Svěradice
Obec Slatina, Slatina 62, 341 01 Slatina
ORP Sušice
Město Hartmanice, Hartmanice 75, 342 01 Hartmanice
Město Kašperské Hory, Náměstí 1, 341 92 Kašperské Hory
Obec Nezdice na Šumavě, Nezdice na Šumavě 173, 342 01 Nezdice na Šumavě
Obec Strašín, Strašín 16, 342 01 Strašín
Obec Soběšice, Soběšice 125, 342 01 Soběšice
Obec Frymburk, Frymburk 53, 342 01 Frymburk
Obec Bukovník, Bukovník 60, 342 01 Bukovník
Obec Žihobce, Žihobce 20, 342 01 Žihobce
Obec Dlouhá Ves, Dlouhá Ves 155, 342 01 Dlouhá Ves
Obec Dražovice, Dražovice 4, 342 01 Dražovice
Obec Podmokly, Podmokly 38, 342 01 Podmokly
Město Sušice, náměstí Svobody 138, 342 01 Sušice
Obec Petrovice u Sušice, Petrovice u Sušice 34, 342 01 Petrovice u Sušice
Obec Velhartice, Velhartice 134, 341 42 Velhartice
Obec Hlavňovice, Hlavňovice 7, 341 42 Hlavňovice
Městys Kolinec, Kolinec 28, 341 42 Kolinec
Obec Mokrosuky, Mokrosuky 66, 342 01 Mokrosuky
Obec Hrádek, Hrádek 78, 342 01 Hrádek
Obec Budětice, Budětice 47, 342 01 Budětice
Obec Dobříšín, Dobříšín 36, 342 01 Dobříšín
Město Rabí, Rabí 57, 342 01 Rabí
Obec Žichovice, Žichovice 190, 342 01 Žichovice
Obec Čímice, Čímice 63, 342 01 Čímice
Obec Nezamyslice, Nezamyslice 47, 342 01 Nezamyslice
Obec Domoraz, Domoraz 35, 342 01 Domoraz

Na vědomí:






MěÚ Horažďovice, Mírové náměstí 1, 341 01 Horažďovice
MěÚ Nepomuk, nám. Augustina Němejce 63, 335 01 Nepomuk
MěÚ Sušice, nám. Svobody 138, 342 01 Sušice
MěÚ Klatovy, nám. Míru 62, 339 01 Klatovy

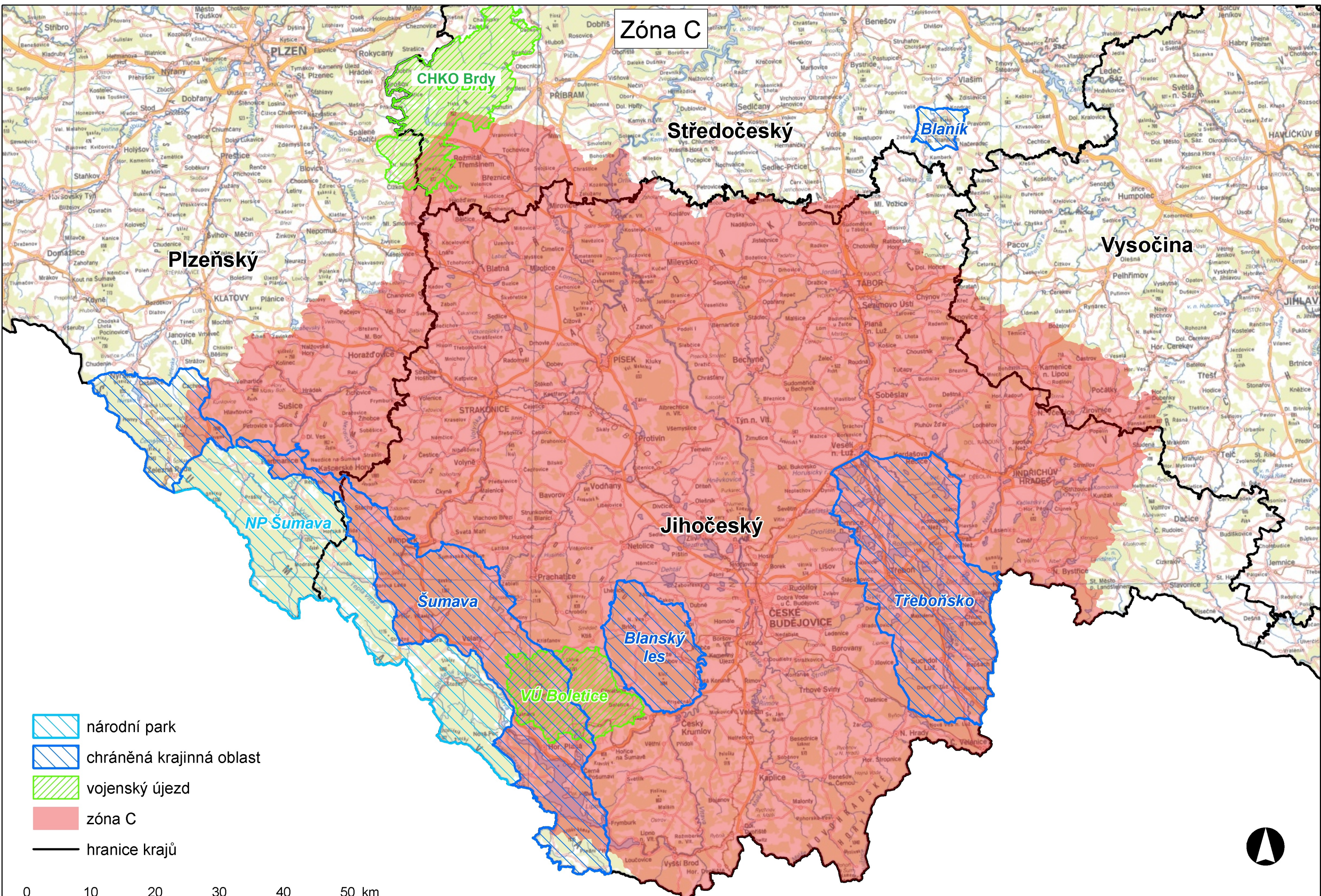
Zóna C - Bobr evropský



1 : 80 000

Legenda

-  hranice CHKO
-  hranice obcí
-  katastrální území
-  hranice zóny C
-  myslivecké honitby



Zóna C

CHKO Brdy

Středočeský

Blaník

Plzeňský

Vysočina

NP Šumava



Jihočeský

Šumava

Blanský les

Třeboňsko

VÚ Boletice

-  národní park
-  chráněná krajinná oblast
-  vojenský újezd
-  zóna C
-  hranice krajů

0 10 20 30 40 50 km

